



CAR SECURITY

ANVÄNDARMANUAL COBRA 3800/3868

CAR SECURITY

Bäste kund,

Gratulerar till ert köp av denna produkt vilken har designats och tillverkats enligt de högt ställda bilindustrikraven och med den senaste teknologin för god tillförlitlighet.

Manualen är indelad i 9 delar:

Sida	3	_____	INTRODUKTION
	4	_____	TILLÄGGSSKYDD
	5	_____	BAS INSTRUKTION
	6	_____	BAS FUNKTIONER
	7	_____	AVANCERADE FUNKTIONER
	8	_____	LARMMINNE
	9	_____	NÖDBRYTNING
	10	_____	PERSONLIG PIN-KOD
	11	_____	FELSÖKNING

Vänligen läs denna manual för att erhålla fullt utbyte av detta system.

Vi föreslår att du förvarar denna manual tillsammans med fordonets registreringsdokument. Det blir lättare för dig att finna information i händelse av nödfall.

Din försäljare kan svara på eventuella frågor som du har om systemet eller dess användning.



1 - INTRODUKTION

Detta larmsystem manövreras av fordonets original radiofjärrkontroll. Det totala skyddet av ditt fordon försäkras av:

MOD.	TJYVKOPPLINGSSKYDD	VOLYMSKYDD	SKALSKYDD	BACKUPSIREN
3868	•	•	•	•
3800	•	•	•	

1.1 - Personlig PIN-kod

Varje modell av 3000 serien har en PIN-KOD som kan användas för nödbrytning av systemet. PIN-KODEN är förprogrammerad på fabrik till 1111. Vi föreslår att du ersätter denna sifferkombination med en egen vanligt använd kod (t.ex. mobiltelefon, kreditkort, etc...) då blir det lättare att komma ihåg koden.

2 - TILLÄGGSSKYDD

För att öka skyddet av din bil kan systemet kompletteras med följande tilläggsmoduler:

5452: Nivåsensor

När systemet är aktiverat detekterar denna sensor försök att lyfta eller trailerbogsera fordonet. (Om denna sensor installeras gäller ej larmsystemets SSF intyg).

5462: Mikrovågssensor

När systemet är aktiverat så volymkyddar en mikrovågstråle passagerarutrymmet. Används istället för ultraljudsensor till cabriolet fordon. (Om denna sensor installeras gäller ej larmsystemets SSF intyg).

2980: Elfönstermodul

När systemet är aktiverat kommer fordonets elektriska sidorutor att stängas automatiskt. Modulen kan installeras i fordon med elfönsterhissar.

3 – BAS INSTRUKTION

3.1 - Aktivering

- Tryck på fordonets fjärrkontroll för att låsa dörrarna.
- Körriktningsvisarna kommer att blinka.
- Ljudindikeringen ger två pip (om aktiverad).
- Systemet kommer att vara i bevakningsläge efter 40 sek.
- Nödbrytarpanelens lysdiod lyser fast under 40 sek. och övergår sen till blinkande sken. Framrutans lysdiod blinkar.

3.2 - Larmskydd

Vid utlöst larm ger systemet ett audiolarm under 30 sekunder och ett visuellt larm under 120 sekunder när motorhuv, baklucka eller en av dörrarna öppnas. Volymsensorn eller glaskrossensorn utlöser larm om rutorna krossas. Systemet återgår till bevakningsläge efter att utlöst larm har upphört.

3.3 - Avbryta ett utlöst larm

När det tutar, deaktivera systemet (se punkt 3.4).

3.4 - Deaktivering

- Tryck på fordonets fjärrkontroll för att öppna dörrarna.
- Körriktningsvisarna kommer att blinka.
- Ljudindikeringen ger ett pip (om aktiverad).
- Larmskyddet deaktiveras omedelbart.
- Lysdioderna släcks.

3.5 - Larmminne

Ljudindikeringen och blinkers kommer att ge 4 pip/blink vid deaktivering om larmet utlösts under din frånvaro. Se kap. 6.

3.6 - Deaktivering av ultraljudsensorn

Volymsensorn kan deaktiveras om du vill lämna sidorutan / solluckan / cabben öppen eller om någon är kvar i fordonet.

- 1) Ett långt tryck (minst 3 sek.) på nödbrytarknappen inom 5 sekunder efter att du har slagit av tändningen kopplar ur sensorn. Nödbrytarpanelens lysdiod ett svarsblink. Det är också möjligt att deaktivera eventuell extra ansluten mikrovågsensor eller nivåsensor genom att trycka igen på knappen inom 5 sekunder efter blinket på lysdioden. Lysdioden ytterligare ett svarsblink som bekräftelse på kommandot.
- 2) Aktivera larmsystemet med knappen på fjärrkontrollen. Sensorn har urkopplats; alla andra skydd är aktiverade. Sensorn kommer automatiskt att aktiveras igen när tändningen slås på.

3.7 - Serviceläge

Serviceläget tillåter dig att temporärt stänga av automatisk aktivering och anti-kapnings funktionerna. Detta kan vara användbart när du skall lämna bilen för service.

VIKTIGT: Lämna aldrig bilnyckel och fjärrkontroll tillsammans med PIN-koden.

Innan du lämnar bilen gör så här:

Slå PÅ tändningen, öppna en dörr och mata in PIN-koden med nödbrytarknappen.

Bekräftelse på servicelägets aktivering ges med ett 3 sekunder långt blink på körriktningsvisarna.

Serviceläget deaktiveras automatiskt när systemet nästa gång aktiveras och deaktiveras med fjärrkontrollen eller om tändningen slås PÅ och AV 10 gånger.

4 - BAS FUNKTIONER

4.1 - Introduktion

Installatören kommer att visa vilka funktioner som är aktiverade på detta system eftersom dess programmering kan ändras. Fabriken standardprogrammering är indikerad med svart ruta.

4.2 - Ljudindikering

Aktiverad Deaktiverad

Om aktiverad kommer ljudindikeringen att pipa synkront med körriktningsvisarna för att signalera aktivering och deaktivering av system.

4.3 - Öppen dörr/motorhuv/baklucka

Aktiverad Deaktiverad

Om någon dörr, motorhuv eller baklucka är öppen när systemet aktiveras kommer ljudindikering och blinkers signalera 5 gånger istället för 2. Om de stängs inom 40 sekunder kommer efterföljande öppning att signaleras igen. Efter 40 sekunders fördröjningen sker inga fler signaleringar förrän de stängs och öppnas igen.

4.4 - Aktivera/deaktivera blinkersignal

Aktiverad Deaktiverad

Aktivering av larmsystemet indikeras med 2 blink på körriktningsvisarna och deaktivering med 1 blink. Om denna funktion är deaktiverad kommer körriktningsvisarna endast att blinka vid utlöst larm. Funktionen bör endast aktiveras om fordonet saknar original blinkersindikering vid låsning/öppning.

4.5 - Automatisk aktivering

Aktiverad Deaktiverad

Systemet aktiveras automatiskt 2 min. efter att tändningen slås av och den sista dörren stängs. Systemet återaktiveras inte om tändningen slås på inom dessa 2 min.

4.6 - Automatisk aktivering av startspärr

Aktiverad Deaktiverad

Motorn startspärras automatiskt 4 minuter efter att tändningen slås av (startspärrfunktionen ansluts normalt ej i Sverige). Nödbrytarpanelens lysdiod börjar blinka. Lås och öppna dörrarna med fjärrkontrollen för att deaktivera systemet.

4.7 - Startspärr alarm

Aktiverad Deaktiverad

En larmfunktion kan läggas till automatisk startspärr. 25 sekunder efter att tändningen slås PÅ utlöses larmet.

5 - AVANCERADE FUNKTIONER

5.1 - Automatisk återaktivering av startspärr

Aktiverad Deaktiverad

Startspärren kommer automatiskt att återaktivera om tändningen inte slås på inom 4 minuter efter deaktivering av systemet.

5.2 - Automatisk återaktivering av larmet

Aktiverad Deaktiverad

Systemet kommer att automatiskt återaktivera om tändningen inte slås på inom 4 min. efter deaktivering av systemet. Timern återställs om dörrarna öppnas och stängs.

5.3 - Automatisk anti-kapning

Aktiverad Deaktiverad

Vid aktiv anti-kapning: för att kunna köra fordonet måste de första två siffrorna i PIN-koden matas in med nödbrytarknappen inom 10 sekunder efter att tändningen slagits PÅ. Bekräftelse på rätt kod indikeras med ett långt blink på nödbrytarpanelens lysdiod och fordonet kan användas normalt ända tills nästa tändning AV/PÅ.

Om denna procedur ej görs kan fordonet bara köras under 4 minuter, därefter tutar sirenen under 30 sekunder. Om tändningen slås av slutar larmet tuta och motorn startspärras omedelbart. Det är då nödvändigt att mata in PIN-koden med nödbrytarknappen för att deaktivera systemet.

5.4 - Frivillig anti-kapning

Aktiverad Deaktiverad

Föraren kan aktivera anti-kapnings funktionen genom att trycka på nödbrytarknappen under cirka 2 sekunder varje gång tändningen slås PÅ. Nödbrytarpanelens lysdiod kommer att blinka snabbt för att signalera att anti-kapning är aktiverad. Om en dörr öppnas kommer inte fjärrkontrollerna att manövrera larmet mer och fordonet kan endast köras under 4 minuter, därefter tutar sirenen under 30 sekunder. Om tändningen slås av tystnar larmet och motorn startspärras omedelbart. Det är då nödvändigt att mata in PIN-koden med nödbrytarknappen för att deaktivera systemet.

Om du behöver öppna en dörr medan anti-kapning är aktiv (nödbrytarpanelens lysdiod blinkar snabbt) kan du deaktivera funktionen genom att trycka på nödbrytarknappen igen under cirka 2 sekunder: nödbrytarpanelens lysdiod kommer att ge ett långt blink och därefter släckas.

5.5 - Anti-kapning startspärr kontrollerad av hastighetgivare (VSS input)

Aktiverad Deaktiverad

Motorn startspärras omedelbart när fordonet slutar rulla om anti-kapning är aktiverad. Motorn är spärrad även om tändningen slås PÅ igen.

OBS: Denna funktion är endast tillgänglig på produkter ämnade till länder utanför EU.

6 - LARMMINNE

Om larmet har varit utlöst ger ljudindikering och korriktionsvisare fyra signaler. Larmstatus visas av nödbrytarpanelens lysdiod när systemet är deaktiverat. Statusvisningen pågår ända tills tändningen slås PÅ.

LYSDIOD SIGNAL	LARM BESKRIVNING
1 blink	dörrar, baklucka har öppnats
2 blink	ultraljudsensor har utlösts
3 blink	motorhuv har öppnats
4 blink	startförsök (tändning tjuvkopplats)
5 blink	hastighetssignalingång/larm
6 blink	manipuleringsläge

7 – NÖDBRYTNING

Gör så här för att deaktivera systemet utan att använda fjärrkontrollen:

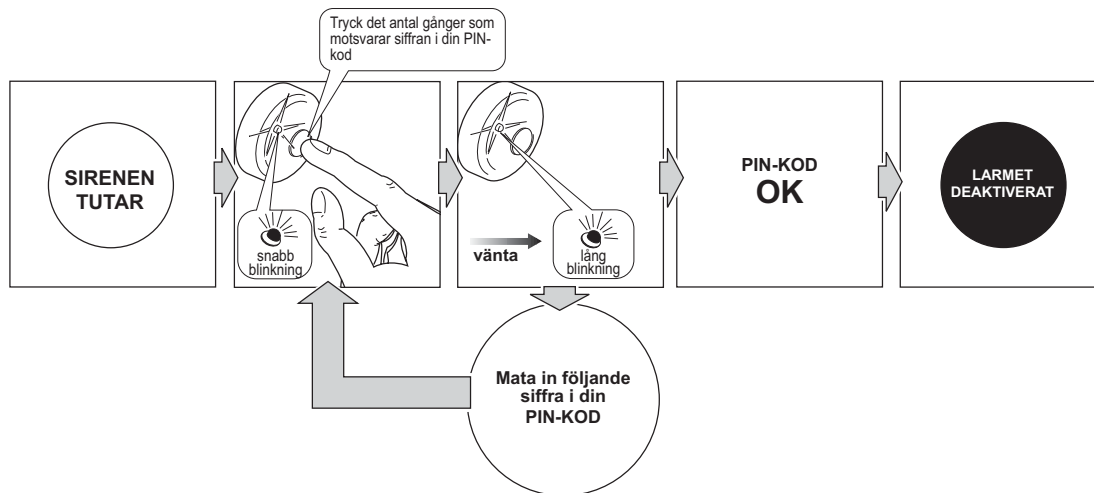
Tryck på nödbrytarknappen det antal gånger som motsvarar den första siffran i din PIN-kod.

Lysdioden på nödbrytarpanelen kommer att blinka varje gång du trycker på knappen.

Ett längre blink kommer att bekräfta att rätt PIN-kod siffra har inmatats.

Fortsätt på samma sätt med följande 3 siffror.

Systemet deaktiveras direkt efter att den sista siffran är inmatad.



8 - PERSONLIG PIN-KOD

PIN-koden skall vara en personlig kod. Systemet levereras med fabrikskoden 1111 och den måste ersättas med en 4-siffrig kod där siffran 0 inte får ingå. För att programmera in din egen fyrsiffriga PIN-kod, gör så här:

- Deaktivera larmsystemet.
- Öppna en dörr.
- Slå PÅ tändningen.
- Tryck på nödbrytarknappen det antal gånger som motsvarar den första siffran i den gamla PIN-koden. Lysdioden på nödbrytarpanelen blinkar för varje knapptryckning. Ett långt blink bekräftar att rätt kodsiffra inmatats. Fortsätt på samma sätt för de resterande 3 siffrorna. När PIN-koden är godkänd kommer körriktningsvisarna att blinka en gång.
- Inom 20 sekunder skall du nu upprepa inmatningen av den gamla PIN-koden: Tryck på nödbrytarknappen det antal gånger som motsvarar den första siffran i den gamla koden. Lysdioden på nödbrytarpanelen blinkar för varje knapptryckning. Ett långt blink bekräftar att rätt kod siffra inmatats. Fortsätt på samma sätt för de resterande 3 siffrorna. Om PIN-koden är densamma som föregående inmatning kommer nödbrytarpanelens lysdiod att lysa fast under tre sekunder. När den släcks kan du mata in din nya PIN-kod.
- Tryck på nödbrytarknappen det antal gånger som motsvarar den första siffran i den nya PIN-koden. Lysdioden på nödbrytarpanelen blinkar för varje knapptryckning. När du är klar med första siffran skall du vänta tills ett långt blink bekräftar att kodsiffran inmatats i systemet.

Fortsätt på samma sätt för de resterande 3 nya siffrorna.

- Slå AV tändningen.
- Upprepa inmatningen av den nya koden: Tryck på nödbrytarknappen det antal gånger som motsvarar den första siffran i den nya PIN-koden. Lysdioden på nödbrytarpanelen blinkar för varje knapptryckning. Ett långt blink bekräftar att rätt kodsiffra inmatats. Fortsätt på samma sätt för de resterande 3 siffrorna. Om PIN-koden är densamma som föregående kommer systemet att memorera den. Detta bekräftas med ett 3 sekunder långt blink på körriktningsvisarna och på nödbrytarpanelens lysdiod.

Om du stänger dörren innan programmeringen är klar avbryts allt och den gamla PIN-koden återställs.

8.1 - Förlorad PIN-kod

Om PIN-koden är förlorad finns det inga möjligheter att gå in i systemet och programmera om den igen.

Notera PIN-koden och förvara den på ett säkert ställe.

9 - FELSÖKNING

Ett larm har utlöst utan anledning	
När du deaktiverar systemet visar lysdioden en serie kodblinkningar vilka indikerar orsaken till larmutlösningen (kapitel 6).	
Lösning A	Om ultraljudsensorn utlöst larm, kontrollera att fönster, taklucka och luftintag är stängda och att inga rörliga objekt finns i fordonet. Om problemet kvarstår kontakta din försäljare.
Lösning B	Om dörrar, baklucka eller motorhuv utlöst larm, kräver en av switcharna justering. Kontakta din försäljare.

Larmsystemet aktiverar / deaktiverar inte	
Fordonets original fjärrkontroll fungerar inte (centrallåset fjärrstys ej).	Konsultera fordonets handbok eller kontakta fordonets märkesverkstad.
Fordonets original fjärrkontroll fungerar (centrallåset fungerar).	Kontrollera att fordonets varningsblinkers är avstängt.

9.1 - Test av larmsystemets funktioner

Larmsystemet skall regelbundet testas för att säkerställa funktionen, gör så här:

1. Aktivera larmsystemet med fjärrkontrollen.
2. Vänta 40 sekunder och öppna därefter en dörr/baklucka/ motorhuv och larmet skall omedelbart utlösas.
3. Försök att starta motorn. Startmotorn skall ej rotera (endast om startspärrfunktionen är ansluten).
4. Deaktivera larmet.
5. Aktivera larmet igen med sidorutorna öppna ca. 10cm.
6. Vänta 40 sekunder och för därefter in en hand i kupén och veva runt. Larmet skall omedelbart utlösas.



NOTERINGAR

GARANTIVILLKOR

Denna produkt har en 1 års garanti från inköpsdatum bevisat av kvitto eller faktura. Garantin gäller ej om produkten visar tecken på förändringar, inkorrekt installation, skada orsakad av fall eller transport, och något annat som inte kan hänföras till tillverkningsfel. Om systemet inte fungerar korrekt skall tillverkaren inte vara ansvarig för skada av något slag, direkt eller indirekt, mot person eller skada på saker. Frågor beträffande denna garanti ställs till din auktoriserade återförsäljare tillsammans med adekvat dokumentation som visar inköpsdatum.

Tillverkaren är inte ansvarig för någon slags skada på person eller saker och/eller elektriska apparater på bilen på grund av felaktig installation. Systemet får endast ses som ett skydd mot stöldförsök.

DELTA ELETTRONICA s.p.a.
via Astico 41 - 21100 VARESE - ITALY

06DE1485A - 02/06/10

www.cobra.it